

คู่มือการสร้างรายงานด้วยตัวเอง (Cube)



สร้างรายงานด้วยตัวเอง (Cube)

ระบบสร้างรายงานด้วยตัวเอง (Cube)

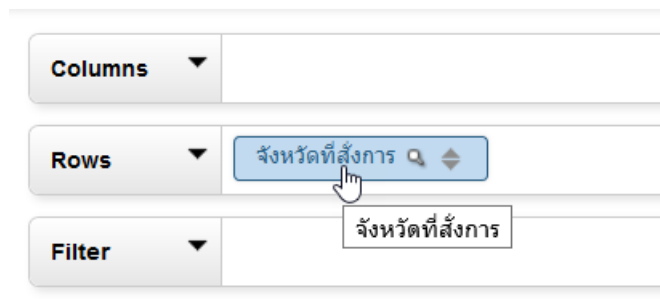
เป็นระบบที่ใช้ในการวิเคราะห์ข้อมูลในเชิงลึก ดูข้อมูลได้หลากหลายมิติ หลายมุมมองตามที่คุณใช้งาน ต้องการได้ ซึ่งระบบมีความสามารถในการทำงานดังต่อไปนี้

- ระบบสามารถตั้งเงื่อนไขข้อมูลได้ (Filter)
- ระบบสามารถทำการบันทึกที่รายงาน (Save Query) – เปิดรายงาน (Open Query) ขึ้นมาดูได้ เมื่อรายงานนั้นมีการเปลี่ยนแปลงหรือมีการ Update ข้อมูล
- ระบบสามารถส่งออกข้อมูลเป็นไฟล์ Microsoft Excel ได้ (Export XLS)
- ระบบสามารถแสดงข้อมูลได้ทั้งรูปแบบตาราง (Table Mode) และกราฟ (Chart Mode)
- ระบบสามารถนำเสนอข้อมูลแบบเต็มจอ (Full Screen)

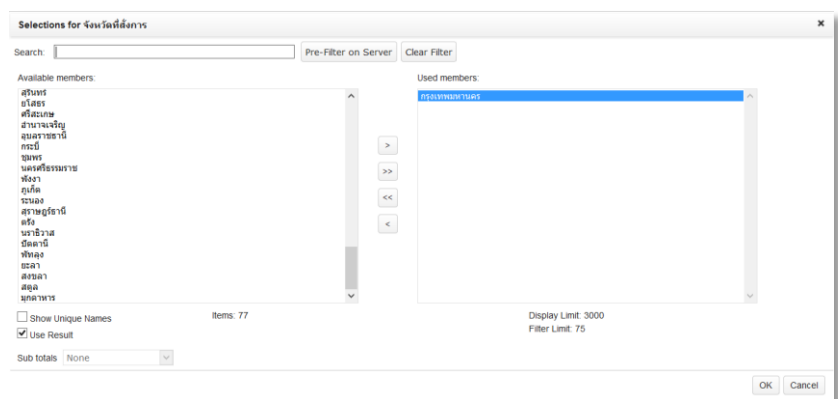
การตั้งเงื่อนไข (Filter)

แบบที่ 1 ตั้งเงื่อนไข (Filter) โดยให้แสดงข้อมูลนั้นด้วย

1. ลากฟิลด์ข้อมูลที่ต้องการมาวางในส่วนของ Rows หรือ Column
2. คลิกที่ปุ่มที่ต้องการ Filter

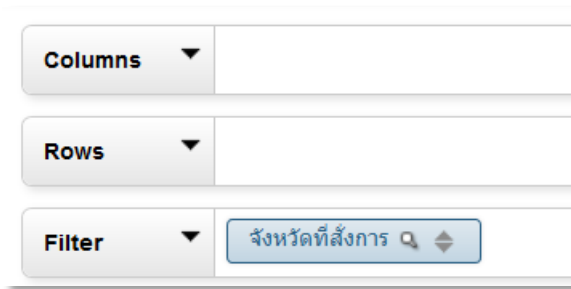


3. เลือกข้อมูลที่ต้องการ
4. ส่งข้อมูลนั้นให้มาอยู่ที่ช่องว่างด้านขวา โดยการ Double Click หรือ กดที่ปุ่มลูกศร
5. กดปุ่ม OK

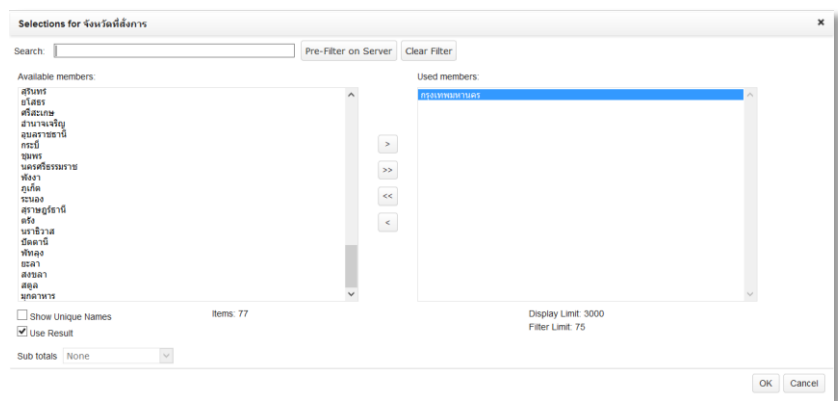


แบบที่ 2 ตั้งเงื่อนไข (Filter) โดยไม่ต้องแสดงข้อมูลนั้น

1. ลากฟิลด์ข้อมูลที่ต้องการมาวางในส่วนของ Filter

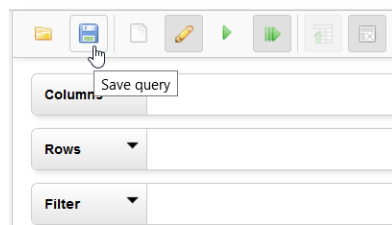


2. เลือกข้อมูลที่ต้องการ
3. ส่งข้อมูลนั้นให้มาอยู่ที่ช่องว่างด้านขวา โดยการ Double Click หรือ กดที่ปุ่มลูกศร
4. กดปุ่ม OK

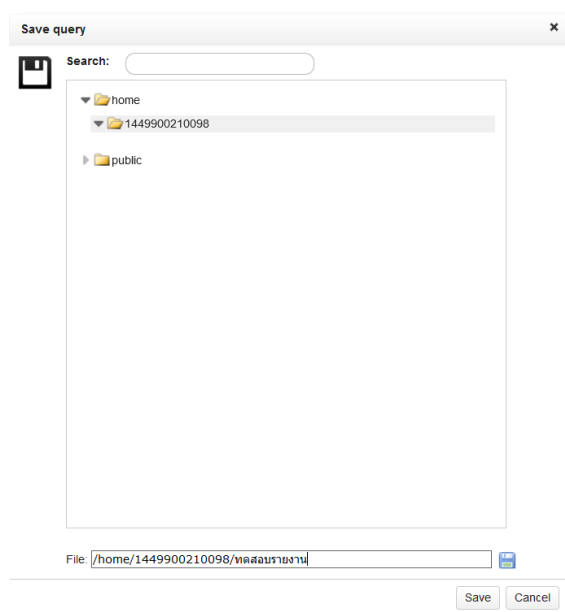


การบันทึกรายงาน (Save Query)

1. คลิกที่ปุ่ม Save query

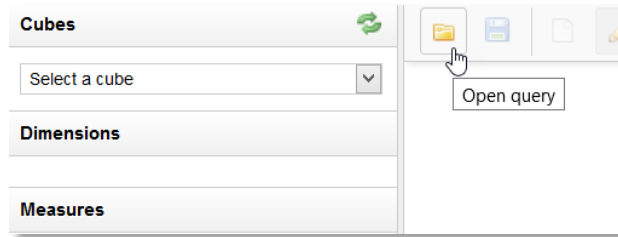


2. คลิกที่โฟลเดอร์ home
3. คลิกที่โฟลเดอร์ Username ของตัวเอง
4. พิมพ์ชื่อรายงาน ถัดจากเครื่องหมาย /
5. กดปุ่ม Save

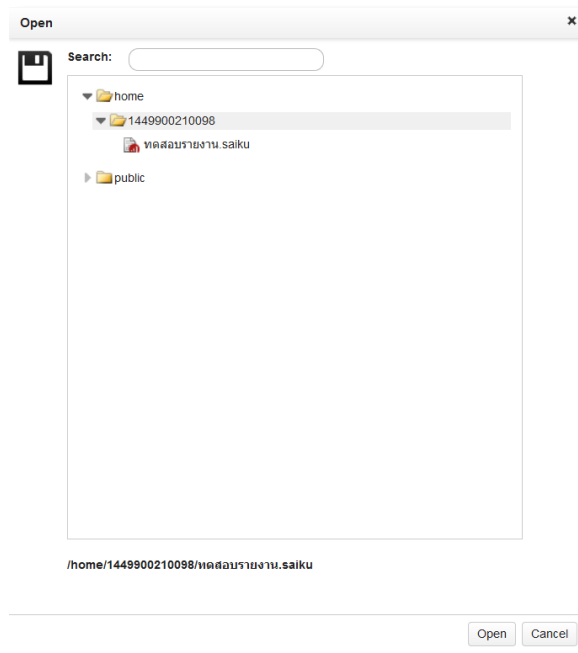


การเปิดรายงาน (Open Query)

1. คลิกที่ปุ่ม Open query

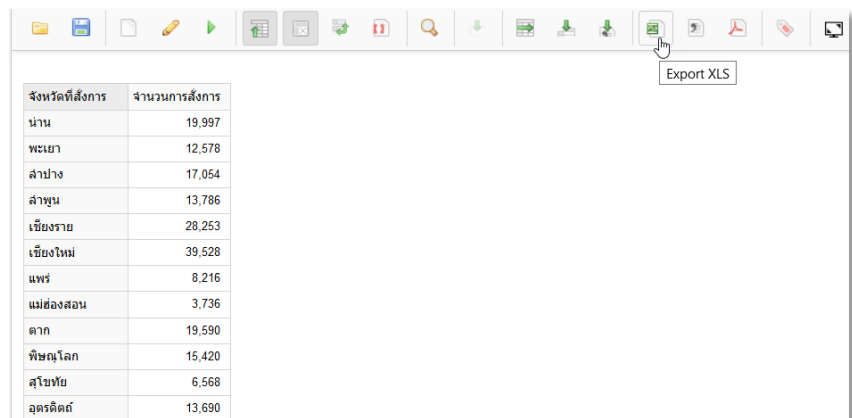


2. คลิกที่โฟลเดอร์ home
3. คลิกที่โฟลเดอร์ Username
4. คลิกที่ชื่อรายงานที่ต้องการ
5. กดปุ่ม Open

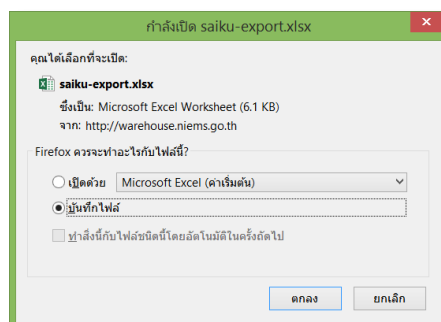


การส่งออกข้อมูล (Export Excel)

1. กดที่ปุ่ม Export XLS

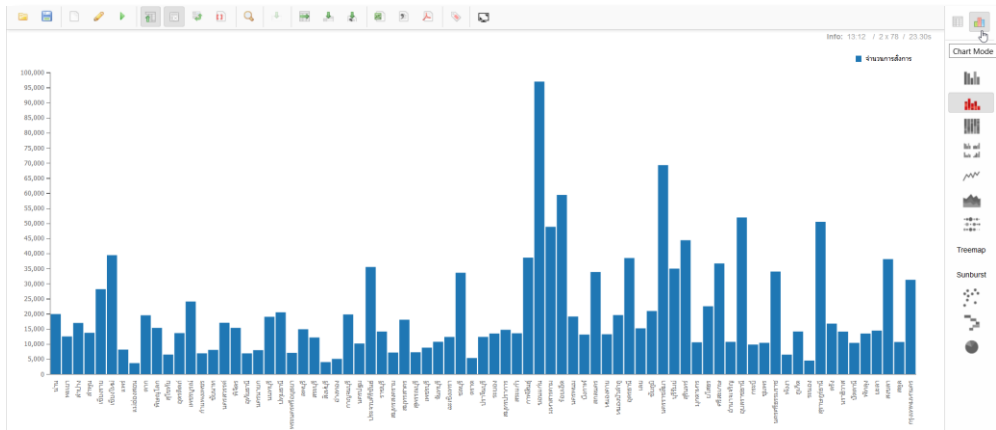
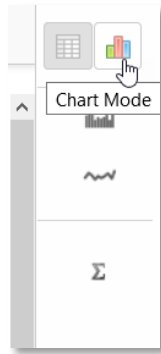


2. เลือก บันทึกไฟล์
3. กดปุ่ม ตกลง



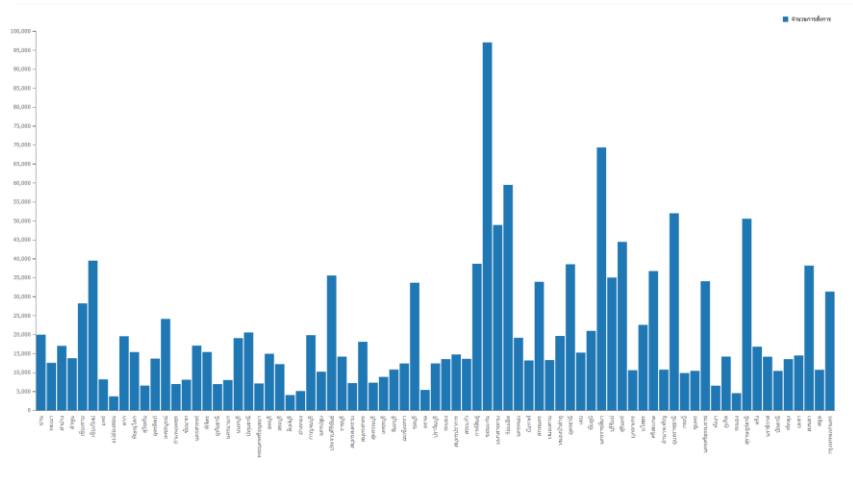
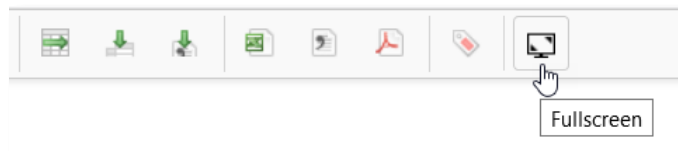
การเปลี่ยนข้อมูลในรูปแบบตาราง (Table Mode) เป็นแบบกราฟ (Chart Mode)

1. คลิกที่ Chart Mode



การนำเสนอข้อมูลแบบเต็มจอ (Full Screen)

1. คลิกที่ปุ่ม Fullscreen



ตัวอย่างการสร้างรายงานด้วยตัวเอง

1. การสร้างแบบหาผลรวม

จำนวนการเกิดอุบัติเหตุยานยนต์ ปีงบประมาณ 2561 ของจังหวัดนนทบุรี โดยให้แสดงถึงรายตำบล

รูปแบบการวางฟิลด์ข้อมูล

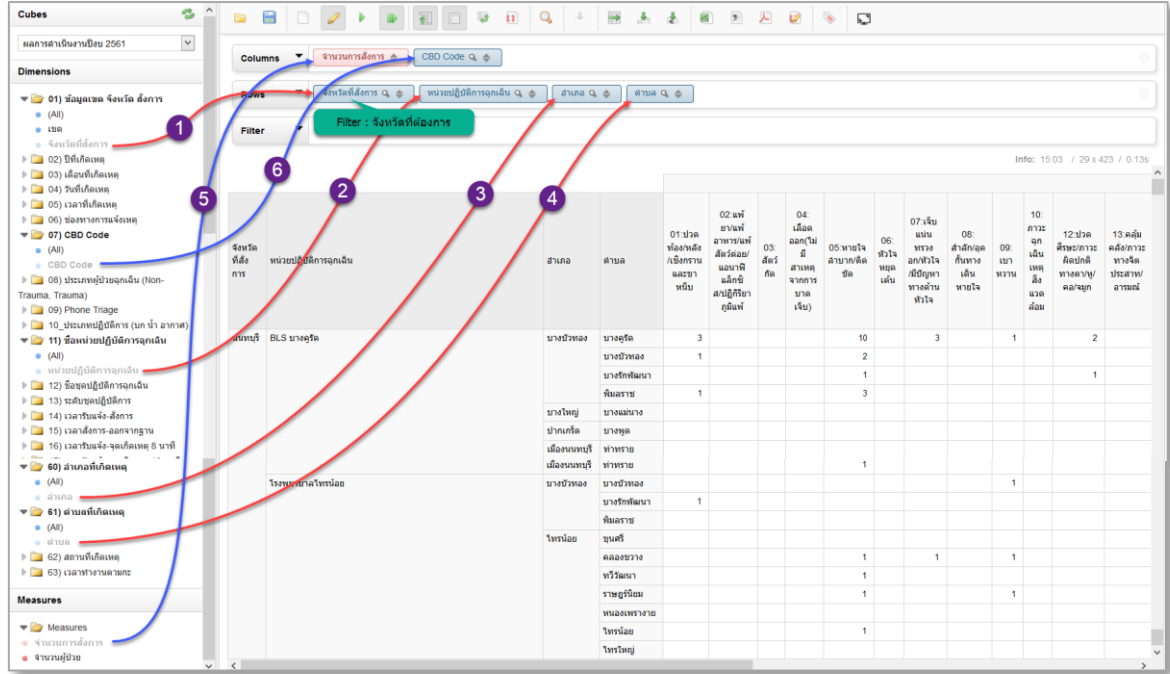
The screenshot shows the Cubes reporting tool interface. On the left, the 'Dimensions' pane lists various categories: 01 ข้อมูลเขต จังหวัด สังกการ, 02 ปีที่เกิดเหตุ, 03 เดือนที่เกิดเหตุ, 04 วันที่เกิดเหตุ, 05 เวลาที่เกิดเหตุ, 06 ช่องทางการแจ้งเหตุ, 07 CBD Code, 08 ประเภทผู้ขับขี่ฉุกเฉิน (Non-), 59 จังหวัดที่เกิดเหตุ, 60 อำเภอที่เกิดเหตุ, 61 ตำบลที่เกิดเหตุ, 62 สถานที่เกิดเหตุ, and 63 เวลาทำงานตามกะ. The 'Measures' pane shows 'จำนวนการสั่งการ' and 'จำนวนผู้ขับขี่'. The main area displays a table with columns for 'จังหวัดที่สั่งการ', 'จังหวัด', 'อำเภอ', 'ตำบล', 'CBD Code', and 'จำนวนการสั่งการ'. The table is filtered by 'Filter : นนทบุรี' and 'Filter : CBD 25'. Red arrows point from the dimension names in the left pane to their corresponding columns in the table. A blue arrow points from the 'จำนวนการสั่งการ' measure to the 'จำนวนการสั่งการ' column. The table data is as follows:

จังหวัดที่สั่งการ	จังหวัด	อำเภอ	ตำบล	CBD Code	จำนวนการสั่งการ
นนทบุรี	นนทบุรี	บางกรวย	บางทราย	25-อุบัติเหตุยานยนต์	16
			บางขนุน	25-อุบัติเหตุยานยนต์	9
			บางขุนทอง	25-อุบัติเหตุยานยนต์	33
			บางคูแจ้ง	25-อุบัติเหตุยานยนต์	12
			บางสีทอง	25-อุบัติเหตุยานยนต์	12
			ปลายบาง	25-อุบัติเหตุยานยนต์	13
			มหาสวัสดิ์	25-อุบัติเหตุยานยนต์	6
			วัดชลอ	25-อุบัติเหตุยานยนต์	5
			ศาลากลาง	25-อุบัติเหตุยานยนต์	17
		บางบัวทอง	บางคูรัด	25-อุบัติเหตุยานยนต์	50
			บางบัวทอง	25-อุบัติเหตุยานยนต์	112
			บางรักพัฒนา	25-อุบัติเหตุยานยนต์	55
			บางรักใหญ่	25-อุบัติเหตุยานยนต์	14
			พิมลราช	25-อุบัติเหตุยานยนต์	49
			ละหาร	25-อุบัติเหตุยานยนต์	24
			ลำโพง	25-อุบัติเหตุยานยนต์	14
			โสนลอย	25-อุบัติเหตุยานยนต์	3
		บางใหญ่	บางม่วง	25-อุบัติเหตุยานยนต์	29
			บางเลน	25-อุบัติเหตุยานยนต์	37

2. การสร้างรายงานแบบ Crosstab

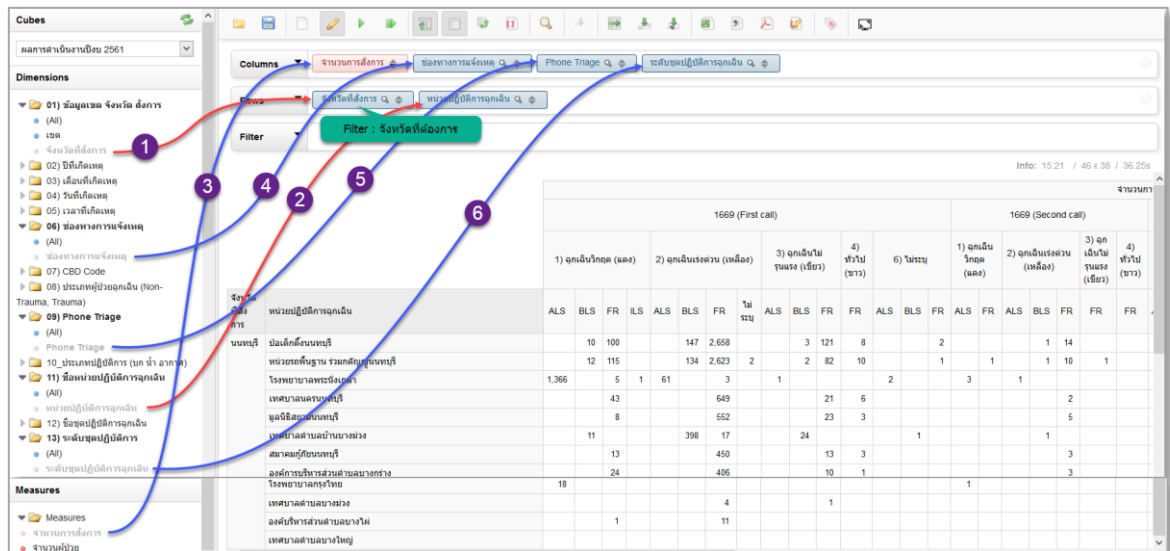
อยากทราบว่าหน่วยปฏิบัติการ มีการออกเหตุในพื้นที่อำเภอ ตำบลไหนบ้าง โดยจำแนกตามกลุ่มอาการนำ

รูปแบบการวางฟิลต์ข้อมูล



อยากทราบจำนวนการแจ้งเหตุผ่านช่องทางต่างๆ โดยให้แยกผลการประเมินความรุนแรง Phone Triage และการส่งชุดปฏิบัติการ จำแนกรายหน่วยปฏิบัติการ

รูปแบบการวางฟิลต์ข้อมูล



3. การสร้างกราฟรายงาน (Chart Mode)

จำนวนปฏิบัติการฉุกเฉินในแต่ละอำเภอ โดยให้จำแนกตามกะเช้า บ่าย ดึก

รูปแบบการวางฟิลต์ข้อมูล

The screenshot shows the Cubes interface with the following configuration:

- Columns:** จำนวนการสั่งการ (Number of Operations) and เวลาทำงานตามกะ (Shift Work Time)
- Rows:** อำเภอ (District)
- Filter:** จังหวัดที่สั่งการ (Province of Operation)

Annotations in the image:

- 1: Points to the 'จังหวัดที่สั่งการ' filter.
- 2: Points to the 'อำเภอ' row.
- 3: Points to the 'จำนวนการสั่งการ' column.
- 4: Points to the 'เวลาทำงานตามกะ' column.

A green callout box indicates: **Filter : จังหวัดที่ต้องการ**

จำนวนการสั่งการ			
อำเภอ	กะดึก	กะบ่าย	กะเช้า
กระนวน	392	995	1,335
คอนสาร			1
ชนบท	283	727	796
ชุมแพ	1,605	3,638	3,824
ข้าสูง	340	766	843
น้ำพอง	671	2,056	2,341

