



## ประกาศสถาบันการแพทย์ฉุกเฉินแห่งชาติ

เรื่อง โครงสร้าง ขอบเขตอำนาจหน้าที่องค์การ และกรอบอัตราผู้ปฏิบัติงาน พ.ศ. ๒๕๖๑

โดยที่เป็นการสมควรปรับปรุงประกาศสถาบันการแพทย์ฉุกเฉินแห่งชาติ เรื่อง โครงสร้างองค์การของสถาบันการแพทย์ฉุกเฉินแห่งชาติ พ.ศ. ๒๕๖๐ เพื่อให้เป็นไปตามข้อ ๘ หมวด ๑ ผู้ปฏิบัติงานของสถาบันแห่งข้อบังคับคณะกรรมการการแพทย์ฉุกเฉิน ว่าด้วยการบริหารงานบุคคลของสถาบันการแพทย์ฉุกเฉินแห่งชาติ พ.ศ. ๒๕๖๑ ให้เลขาธิการจัดทำโครงสร้าง ขอบเขตอำนาจหน้าที่องค์การ และกรอบอัตราผู้ปฏิบัติงานในประเภทและตำแหน่งต่าง ๆ ตามที่คณะกรรมการให้ความเห็นชอบ โดยคำนึงถึงความจำเป็นลักษณะหน้าที่ความรับผิดชอบ ปริมาณและคุณภาพของงาน ทั้งนี้ ให้ออกเป็นประกาศของสถาบัน

อาศัยอำนาจตามความในมาตรา ๑๙ และมาตรา ๒๔ แห่งพระราชบัญญัติการแพทย์ฉุกเฉิน พ.ศ. ๒๕๕๑ ประกอบกับข้อ ๘ แห่งข้อบังคับคณะกรรมการการแพทย์ฉุกเฉิน ว่าด้วยการบริหารงานบุคคลของสถาบันการแพทย์ฉุกเฉินแห่งชาติ พ.ศ. ๒๕๖๑ และมติการประชุมคณะกรรมการการแพทย์ฉุกเฉิน ครั้งที่ ๙/๒๕๖๐ วันที่ ๑๙ มิถุนายน พ.ศ. ๒๕๖๐ เลขาธิการสถาบันการแพทย์ฉุกเฉินแห่งชาติ จึงออกประกาศไว้ดังต่อไปนี้

ข้อ ๑ ให้ยกเลิกประกาศสถาบันการแพทย์ฉุกเฉินแห่งชาติ เรื่อง โครงสร้างองค์การของสถาบันการแพทย์ฉุกเฉินแห่งชาติ พ.ศ. ๒๕๖๐ ลงวันที่ ๔ กันยายน พ.ศ. ๒๕๖๐

ข้อ ๒ ประกาศนี้ให้ใช้บังคับตั้งแต่วันประกาศเป็นต้นไป

ข้อ ๓ ให้โครงสร้างองค์การของสถาบันการแพทย์ฉุกเฉินแห่งชาติ เป็นไปตามบัญชีแนบท้ายประกาศนี้

ข้อ ๔ กรอบอัตราผู้ปฏิบัติงานของสถาบันการแพทย์ฉุกเฉินแห่งชาติ จำนวนไม่เกิน ๑๓๐ อัตรา แบ่งเป็นประเภทดังต่อไปนี้

### (ก) กรอบอัตราผู้ปฏิบัติงานประเภทบริหาร

- |                                     |                |
|-------------------------------------|----------------|
| ๑) รองเลขาธิการ และผู้ช่วยเลขาธิการ | จำนวน ๔ อัตรา  |
| ๒) ผู้อำนวยการสำนัก                 | จำนวน ๖ อัตรา  |
| ๓) ผู้อำนวยการกลุ่ม                 | จำนวน ๕ อัตรา  |
| ๔) ผู้จัดการกลุ่มงาน                | จำนวน ๑๗ อัตรา |

### (ข) กรอบอัตราผู้ปฏิบัติงานประเภทวิชาการ

- |                      |                      |
|----------------------|----------------------|
| ๑) ผู้ทรงคุณวุฒิ     | จำนวนไม่เกิน ๑ อัตรา |
| ๒) ผู้เชี่ยวชาญพิเศษ | จำนวนไม่เกิน ๒ อัตรา |
| ๓) ผู้เชี่ยวชาญ      | จำนวนไม่เกิน ๗ อัตรา |
| ๔) ข้าราชการพิเศษ    | ไม่กำหนดจำนวน        |

๕) ขำนาญการ

ไม่กำหนดจำนวน

(ค) กรอบอัตราผู้ปฏิบัติงานประเภทปฏิบัติการทั่วไป

ไม่กำหนดจำนวน

ในกรณีอัตราในตำแหน่งผู้อำนวยการกลุ่ม พ้นจากตำแหน่งแล้วให้เลขาธิการพิจารณาตามความจำเป็นและภารกิจของสถาบัน ซึ่งอาจจะยุบหรือควมรวมหรือบูรณาการสำนักหรือกลุ่มที่มีภารกิจสอดคล้องกัน

การมอบหมายผู้ปฏิบัติงานในสถาบันให้ดำรงตำแหน่งตามประเภทของผู้ปฏิบัติงานในแต่ละสำนักและกลุ่มให้เป็นอำนาจของเลขาธิการในการบริหารจัดการอัตราผู้ปฏิบัติงานโดยคำนึงถึงความจำเป็น ลักษณะหน้าที่ความรับผิดชอบ ปริมาณและคุณภาพของงาน เพื่อให้เกิดประโยชน์สูงสุดต่อสถาบัน

ข้อ ๕ กรอบอัตราผู้ปฏิบัติงานในตำแหน่งที่กำหนดไว้ในประกาศคณะกรรมการการแพทย์ฉุกเฉิน เรื่อง บัญชีอัตราเงินเดือน ค่าจ้าง หรือเงินประจำตำแหน่งของผู้ปฏิบัติงานสถาบันการแพทย์ฉุกเฉินแห่งชาติ พ.ศ. ๒๕๖๑ และประกาศคณะกรรมการการแพทย์ฉุกเฉิน เรื่อง หลักเกณฑ์ วิธีการแต่งตั้งผู้ปฏิบัติงานให้ดำรงตำแหน่งที่สูงขึ้น และแต่งตั้งผู้ปฏิบัติงานไปดำรงตำแหน่งอื่น พ.ศ. ๒๕๖๑ ให้สถาบันดำเนินการตามประกาศดังกล่าว

ประกาศ ณ วันที่

๕

ตุลาคม พ.ศ. ๒๕๖๑

เรืออากาศเอก

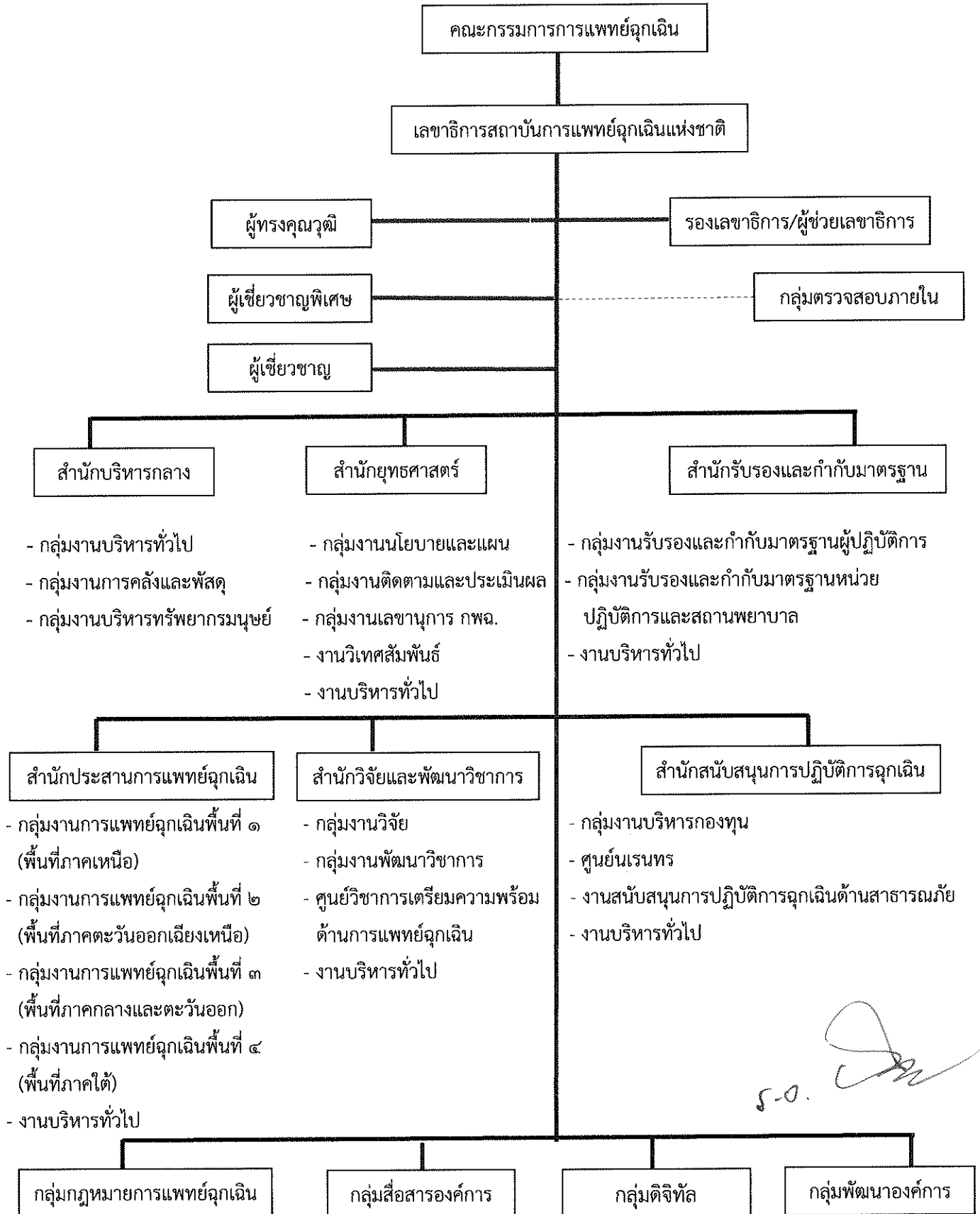


(อัจฉริยะ แพงมา)

เลขาธิการสถาบันการแพทย์ฉุกเฉินแห่งชาติ

แนบท้ายประกาศสถาบันการแพทย์ฉุกเฉินแห่งชาติ  
เรื่อง โครงสร้างขอบเขตอำนาจหน้าที่องค์การ และกรอบอัตราผู้ปฏิบัติงาน พ.ศ. ๒๕๖๑  
ลงวันที่ ๕ ตุลาคม พ.ศ. ๒๕๖๑

ก. โครงสร้างของสถาบันการแพทย์ฉุกเฉินแห่งชาติ



(๓) ข้อบังคับคณะกรรมการการแพทย์ฉุกเฉิน ว่าด้วยการบริหารงานบุคคลของสถาบันการแพทย์ฉุกเฉินแห่งชาติ พ.ศ. ๒๕๖๑ ตามข้อ ๘

## ข. อำนาจหน้าที่และขอบเขตความรับผิดชอบของสำนักและกลุ่ม

### อำนาจหน้าที่และขอบเขตความรับผิดชอบของสำนัก

#### ๑. สำนักบริหารกลาง

##### ๑.๑ กลุ่มงานบริหารทั่วไป

๑) งานธุรการ งานสารบรรณ งานอาคารสถานที่ งานยานพาหนะ และประสานการจัดประชุมของหน่วยงานภายใน และงานบริหารทั่วไปของ สพฉ.

๒) พัฒนาระบบ แนวทาง และคู่มือการปฏิบัติงานเกี่ยวกับงานบริหารทั่วไป

๓) ปฏิบัติงานอื่นที่เกี่ยวข้องหรือตามที่ได้รับมอบหมาย

##### ๑.๒ กลุ่มงานการคลังและพัสดุ

๑) บริหารงบประมาณ ตรวจสอบการใช้งบประมาณ และกำกับดูแลงบประมาณตามการอนุมัติเงินประจำงวดของสำนักงบประมาณ

๒) บริหารการรับ-จ่ายเงินบริหาร และรายงานการเงินประจำวัน

๓) จัดทำบัญชี และวิเคราะห์รายงานทางการเงิน เพื่อนำเสนอผู้บริหาร

๔) พัฒนาระบบการเงินการคลังและงบประมาณของ สพฉ.

๕) จัดหาพัสดุ บริหารสัญญา ตรวจสอบการจัดซื้อจัดจ้าง ดูแลบำรุงรักษาครุภัณฑ์ วัสดุอุปกรณ์ให้อยู่ในสภาพพร้อมใช้งาน

๖) ทำบัญชีพัสดุ จัดการด้านคลังพัสดุ การรับ-จ่ายพัสดุให้มีประสิทธิภาพและประสิทธิผล

๗) ปฏิบัติงานอื่นที่เกี่ยวข้องหรือตามที่ได้รับมอบหมาย

##### ๑.๓ กลุ่มงานบริหารทรัพยากรมนุษย์

๑) วางแผนการบริหารทรัพยากรบุคคล วางแผนกำลังคน วางแผนสืบทอดตำแหน่ง และความก้าวหน้าทางอาชีพ

๒) สรรหา คัดเลือก บรรจุแต่งตั้ง ประเมินผลปฏิบัติงาน แต่งตั้งผู้ปฏิบัติงานไปดำรงตำแหน่งที่สูงขึ้น ย้าย ลาออก เกษียณ และการบริหารทรัพยากรบุคคลอื่นภายใน สพฉ.

๓) บริหารค่าตอบแทน จัดสวัสดิการและสิทธิประโยชน์อื่น

๔) การแรงงานสัมพันธ์ การส่งเสริมความสัมพันธ์อันดีระหว่างผู้บริหารกับบุคลากรภายใน สพฉ.

๕) ศึกษาสมรรถนะของบุคลากรสำหรับการบริหารทรัพยากรมนุษย์ ใน สพฉ.

๖) ปฏิบัติงานอื่นที่เกี่ยวข้องหรือตามที่ได้รับมอบหมาย

#### ๒. สำนักยุทธศาสตร์

##### ๒.๑ กลุ่มงานนโยบายและแผน

๑) ศึกษา วิเคราะห์สถานการณ์การแพทย์ฉุกเฉิน เพื่อจัดทำข้อเสนอเชิงนโยบายการแพทย์ฉุกเฉิน และการนำนโยบายไปสู่การปฏิบัติ

๒) จัดทำแผนยุทธศาสตร์การแพทย์ฉุกเฉิน ตามนโยบายของรัฐบาล

๓) ร่วมจัดทำแผนบูรณาการพัฒนาระบบประกันสุขภาพ

๔) จัดทำแผนหลักการแพทย์ฉุกเฉินแห่งชาติ เสนอต่อ กพฉ.

(๕) ข้อบังคับคณะกรรมการการแพทย์ฉุกเฉิน ว่าด้วยการบริหารงานบุคคลของสถาบันการแพทย์ฉุกเฉินแห่งชาติ พ.ศ. ๒๕๖๑ ตามข้อ ๘

5.0 

- ๕) จัดทำแผนกลยุทธ์ขององค์การ เสนอต่อ กพผ.
- ๖) จัดทำแผนปฏิบัติการขององค์การ
- ๗) การประสานนโยบาย/แผนกับหน่วยงานที่เกี่ยวข้องทั้งระดับชาติ ระดับกระทรวง ระดับพื้นที่
- ๘) วิเคราะห์ และจัดทำคำของบประมาณประจำปีของ สพผ.
- ๙) ปฏิบัติงานอื่นที่เกี่ยวข้องหรือตามที่ได้รับมอบหมาย

#### ๒.๒ กลุ่มงานติดตามและประเมินผล

- ๑) กำกับ ดูแล ติดตาม และประเมินผลนโยบาย แผนยุทธศาสตร์การแพทย์ฉุกเฉิน ตามนโยบายของรัฐบาล แผนหลักการแพทย์ฉุกเฉินแห่งชาติ แผนกลยุทธ์องค์การและแผนปฏิบัติการประจำปีของ สพผ.
- ๒) กำกับ ติดตาม และวิเคราะห์ แผนหลักการแพทย์ฉุกเฉิน แผนกลยุทธ์องค์การและแผนปฏิบัติการของ สพผ. เพื่อจัดทำข้อเสนอในการปรับปรุงหรือทบทวน
- ๓) วิเคราะห์และจัดทำรายงานการประเมินผลการดำเนินงานด้านการแพทย์ฉุกเฉิน และผลตามมาตรการปรับปรุงประสิทธิภาพการปฏิบัติงาน พร้อมแนวทางแก้ไข
- ๔) ปฏิบัติงานอื่นที่เกี่ยวข้องหรือตามที่ได้รับมอบหมาย

#### ๒.๓ กลุ่มงานเลขานุการคณะกรรมการการแพทย์ฉุกเฉิน

- ๑) ทำหน้าที่เป็นฝ่ายเลขานุการของคณะกรรมการการแพทย์ฉุกเฉิน
- ๒) ช่วยอำนวยความสะดวกและสนับสนุนการปฏิบัติงานของผู้บริหารระดับสูง
- ๓) ปฏิบัติงานอื่นที่เกี่ยวข้องหรือตามที่ได้รับมอบหมาย

#### ๒.๔ งานวิเทศสัมพันธ์

- ๑) ดำเนินงานเกี่ยวกับการแลกเปลี่ยนความร่วมมือกับต่างประเทศ และพัฒนาเครือข่ายระหว่างประเทศ
- ๒) ดำเนินกิจกรรมอื่นที่เกี่ยวข้องกับงานวิเทศสัมพันธ์ การติดต่อกันระหว่างประเทศ การดูแลอาคันตุกะชาวต่างประเทศ และทุนต่างประเทศ
- ๓) ปฏิบัติงานอื่นที่เกี่ยวข้องหรือตามที่ได้รับมอบหมาย

#### ๒.๕ งานบริหารทั่วไป

- ๑) รับผิดชอบเกี่ยวกับงานธุรการ งานสารบรรณ งานบุคคล งานพัสดุ งานการเงิน และงานงบประมาณของสำนัก
- ๒) ปฏิบัติงานอื่นที่เกี่ยวข้องหรือตามที่ได้รับมอบหมาย

#### ๓. สำนักรับรองและกำกับมาตรฐาน

##### ๓.๑ กลุ่มงานรับรองและกำกับมาตรฐานผู้ปฏิบัติการ

- ๑) จัดทำและพัฒนามาตรฐานและแนวทางปฏิบัติเกี่ยวกับผู้ปฏิบัติการในระบบการแพทย์ฉุกเฉิน เสนอต่อ กพผ.
- ๒) พัฒนาระบบการแพทย์ฉุกเฉินที่เกี่ยวข้องกับผู้ปฏิบัติการ เพื่อเป็นต้นแบบและแนวทางให้แก่ละจังหวัด/ท้องถิ่นจัดระบบการแพทย์ฉุกเฉินตามบริบทของพื้นที่ให้ได้มาตรฐานและคุณภาพตามที่กำหนด

๓) ให้คำปรึกษาแนะนำแก่หน่วยงานท้องถิ่นเรื่องมาตรฐานผู้ปฏิบัติการในการจัดระบบการแพทย์

#### ฉุกเฉิน

๔) จัดการและพัฒนาระบบควบคุมคุณภาพมาตรฐานผู้ปฏิบัติการ

๕) ตรวจสอบและตรวจรับรองคุณภาพ การจัดระบบการแพทย์ฉุกเฉินของผู้ปฏิบัติการ

๖) ประเมินการความต้องการกำลังคนของหน่วยปฏิบัติการในแต่ละระดับ เพื่อส่งเสริมและกำกับดูแลหน่วยงานภาคีเครือข่ายที่เกี่ยวข้องกับผลิตและพัฒนาอัตราากำลังด้านการแพทย์ฉุกเฉินให้เพียงพอต่อความต้องการ

๗) ออกแบบและพัฒนาระบบการรับรองมาตรฐานวิชาชีพรวมถึงหลักสูตรที่ใช้สำหรับการศึกษาและฝึกอบรมเพื่อนำเสนอให้ กพฉ. พิจารณา

๘) จัดระบบการเสริมสร้างเสริมแรงจูงใจ พัฒนาความปลอดภัย และกลไกเยียวยาเมื่อเกิดการสูญเสียให้กับกลุ่มผู้ปฏิบัติการ

๙) ปฏิบัติงานอื่นที่เกี่ยวข้องหรือตามที่ได้รับมอบหมาย

๓.๒ กลุ่มงานรับรองและกำกับมาตรฐานหน่วยปฏิบัติการและสถานพยาบาล

๑) จัดทำและพัฒนามาตรฐานและแนวทางปฏิบัติเกี่ยวกับหน่วยปฏิบัติการและสถานพยาบาลในระบบการแพทย์ฉุกเฉินเสนอต่อ กพฉ.

๒) พัฒนาระบบการแพทย์ฉุกเฉินเกี่ยวกับปฏิบัติการหน่วยปฏิบัติการและสถานพยาบาลเพื่อเป็นต้นแบบและแนวทางให้แต่ละจังหวัด/ท้องถิ่นจัดระบบการแพทย์ฉุกเฉินตามบริบทของพื้นที่ให้ได้มาตรฐานและคุณภาพตามที่กำหนด

๓) ให้คำปรึกษาแนะนำแก่หน่วยงานท้องถิ่นเรื่องมาตรฐานปฏิบัติการหน่วยปฏิบัติการและสถานพยาบาลในการจัดระบบการแพทย์ฉุกเฉิน

๔) จัดการและพัฒนาระบบควบคุมคุณภาพเกี่ยวกับปฏิบัติการหน่วยปฏิบัติการและสถานพยาบาล

๕) ตรวจสอบและตรวจรับรองคุณภาพการ จัดระบบการแพทย์ฉุกเฉินของปฏิบัติการหน่วยปฏิบัติการและสถานพยาบาล

๖) กำกับดูแลการรับรองมาตรฐานขององค์การรับรองคุณภาพตามข้อ ๕

๗) ปฏิบัติงานอื่นที่เกี่ยวข้องหรือตามที่ได้รับมอบหมาย

๓.๓ งานบริหารทั่วไป


๑) รับผิดชอบเกี่ยวกับงานธุรการ งานสารบรรณ งานบุคคล งานพัสดุ งานการเงิน และงานงบประมาณของสำนัก

๒) ปฏิบัติงานอื่นที่เกี่ยวข้องหรือตามที่ได้รับมอบหมาย

#### ๔. สำนักประสานการแพทย์ฉุกเฉิน

๔.๑ กลุ่มงานการแพทย์ฉุกเฉินพื้นที่ ๑ รับผิดชอบพื้นที่ภาคเหนือ

๑) กำหนดแผนกลยุทธ์ในการประสานและแสวงหาความร่วมมือกับภาคีเครือข่ายให้เข้ามามีส่วนร่วมในการพัฒนาระบบการแพทย์ฉุกเฉินขึ้นในท้องถิ่นของตนเอง

๕๐. 

๒) ส่งเสริมให้หน่วยปฏิบัติการและสถานพยาบาลดำเนินการตามหลักเกณฑ์และวิธีการเกี่ยวกับการประสานเครือข่ายการแพทย์ฉุกเฉิน ตามมาตรา ๒๙ (๔) ของหน่วยปฏิบัติการและสถานพยาบาลในการปฏิบัติการฉุกเฉิน

๓) เป็นศูนย์กลางประสานกับหน่วยงานภาครัฐ เอกชน และประชาสังคมในพื้นที่ซึ่งดำเนินงานเกี่ยวกับการแพทย์ฉุกเฉิน

๔) พัฒนาศักยภาพเครือข่ายการแพทย์ฉุกเฉินให้มีระบบปฏิบัติการฉุกเฉินที่ได้มาตรฐานและมีคุณภาพ ซึ่งรวมถึงผู้ปฏิบัติการ หน่วยปฏิบัติการ สถานพยาบาล ภาควิชาเครือข่ายการแพทย์ฉุกเฉินในท้องถิ่นหรือพื้นที่

๕) เสริมสร้างความเข้มแข็งและการมีส่วนร่วมของประชาชน เพื่อให้ประชาชนตระหนักรู้ ป้องกันเตรียมพร้อม และเข้าถึงระบบการแพทย์ฉุกเฉินทั้งในภาวะปกติและสาธารณภัย

๖) รวบรวมฐานข้อมูลภาคีเครือข่ายที่เกี่ยวข้องกับการแพทย์ฉุกเฉิน ติดตาม ตรวจสอบ และทำการวิเคราะห์เพื่อประเมินคุณภาพของภาคีเครือข่าย

๗) ปฏิบัติงานอื่นที่เกี่ยวข้องหรือตามที่ได้รับมอบหมาย

๔.๒ กลุ่มงานการแพทย์ฉุกเฉินพื้นที่ ๒ รับผิดชอบพื้นที่ภาคตะวันออกเฉียงเหนือ

หน้าที่ความรับผิดชอบเหมือนกลุ่มงานการแพทย์ฉุกเฉินพื้นที่ ๑

๔.๓ กลุ่มงานการแพทย์ฉุกเฉินพื้นที่ ๓ รับผิดชอบพื้นที่ภาคกลางและตะวันออก

หน้าที่ความรับผิดชอบเหมือนกลุ่มงานการแพทย์ฉุกเฉินพื้นที่ ๑

๔.๔ กลุ่มงานการแพทย์ฉุกเฉินพื้นที่ ๔ รับผิดชอบพื้นที่ภาคใต้

หน้าที่ความรับผิดชอบเหมือนกลุ่มงานการแพทย์ฉุกเฉินพื้นที่ ๑

๔.๕ งานบริหารทั่วไป

๑) รับผิดชอบเกี่ยวกับงานธุรการ งานสารบรรณ งานบุคคล งานพัสดุ งานการเงิน และงานงบประมาณของสำนัก

๒) ปฏิบัติงานอื่นที่เกี่ยวข้องหรือตามที่ได้รับมอบหมาย

## ๕. สำนักวิจัยและพัฒนาวิชาการ

๕.๑ กลุ่มงานวิจัย

๑) ศึกษาวิจัย บริหารจัดการงานวิจัย วิเคราะห์และสังเคราะห์ เพื่อนำไปพัฒนาความรู้ในการนำไปประยุกต์ใช้ในการดำเนินงานด้านการแพทย์ฉุกเฉิน

๒) ประสานการวิจัยกับหน่วยงานให้ทุนและรับทุนในประเทศ ตลอดจนการสร้างเครือข่ายความร่วมมือในการวิจัยทั้งในและต่างประเทศ

๓) จัดทำฐานข้อมูลการศึกษาวิจัยทั้งในและต่างประเทศที่เกี่ยวข้องกับการแพทย์ฉุกเฉินและดูแลห้องสมุด สพฉ.

๔) ให้คำปรึกษาแนะนำในการทำวิจัยด้านการแพทย์ฉุกเฉิน

๕) ติดตามและประเมินผลโครงการวิจัยด้านการแพทย์ฉุกเฉินและงานอื่นที่เกี่ยวข้อง

๖) ปฏิบัติงานอื่นที่เกี่ยวข้องหรือตามที่ได้รับมอบหมาย

S.O. 

## ๕.๒ กลุ่มงานพัฒนาวิชาการ

๑) ประมวลและพัฒนาความรู้ ทักษะ และทัศนคติ ที่จำเป็นสำหรับการแพทย์ฉุกเฉินสำหรับประชากรกลุ่มต่าง ๆ เช่น เด็ก คนชรา คนเป็นโรคหัวใจ และคนไข้ที่ต้องอาศัยเทคโนโลยีช่วย

๒) การจัดการความรู้เกี่ยวกับการแพทย์ฉุกเฉินโดยการถอดและสังเคราะห์บทเรียนการทำงานของบุคลากรหรือเครือข่ายที่เกี่ยวข้อง เพื่อค้นหาบทเรียนการบริหารจัดการที่ดีในพื้นที่

๓) ศึกษาดูงาน แลกเปลี่ยนเรียนรู้จากหน่วยงานที่มีผลงานเด่นด้านการจัดการความรู้ด้านการแพทย์ฉุกเฉิน

๔) เผยแพร่และพัฒนาความรู้ในรูปแบบของการจัดทำวารสารวิชาการ ประชุมวิชาการ นิทรรศการ หรือรูปแบบสื่ออิเล็กทรอนิกส์เกี่ยวกับด้านการแพทย์ฉุกเฉินทั้งระดับประเทศและระดับนานาชาติ และรายงานประจำปีด้านการแพทย์ฉุกเฉิน

๕) ให้คำปรึกษาและส่งเสริมให้มีการเผยแพร่ผลงานทางวิชาการเกี่ยวกับระบบการแพทย์ฉุกเฉินในรูปแบบต่างๆ

๖) ปฏิบัติงานอื่นที่เกี่ยวข้องหรือตามที่ได้รับมอบหมาย

## ๕.๓ ศูนย์วิชาการเตรียมความพร้อมด้านการแพทย์ฉุกเฉิน

๑) จัดให้มีการเผยแพร่ความรู้เกี่ยวกับการแพทย์ฉุกเฉิน

๒) ศึกษา วิเคราะห์ เพื่อพัฒนาระบบ รูปแบบ และวิธีการที่ใช้ในการพัฒนาบุคลากร รวมทั้งการพัฒนาหลักสูตรฝึกอบรม

๓) จัดทำและเผยแพร่เอกสาร ตำรา คู่มือ ที่ใช้ในการฝึกอบรมด้านการแพทย์ฉุกเฉิน

๔) ประเมินผลการจัดการฝึกอบรมด้านการแพทย์ฉุกเฉิน

๕) ปฏิบัติงานอื่นที่เกี่ยวข้องหรือตามที่ได้รับมอบหมาย

## ๕.๔ งานบริหารทั่วไป

๑) รับผิดชอบเกี่ยวกับงานธุรการ งานสารบรรณ งานบุคคล งานพัสดุ งานการเงิน และงานงบประมาณของสำนัก

๒) ปฏิบัติงานอื่นที่เกี่ยวข้องหรือตามที่ได้รับมอบหมาย

## ๖. สำนักสนับสนุนการปฏิบัติการฉุกเฉิน


### ๖.๑ กลุ่มงานบริหารกองทุน

๑) จัดทำแผนบริหารกองทุนการแพทย์ฉุกเฉิน

๒) ศึกษาและวางแผนการจัดหารายได้เข้ากองทุนตามมาตรา ๓๓ และ ๓๔

๓) เรียกเก็บค่าบริการทางการแพทย์ฉุกเฉินและการดำเนินกิจการของ สพฉ.

๔) จัดสรรเงิน เพื่อสนับสนุน อุตุหนุ่่น หรือชดเชยการปฏิบัติการฉุกเฉิน ทางบก ทางน้ำ ทางอากาศ  
ในเขตพื้นที่

๕๐. 



๕) จัดทำรายงานผลการจัดหารายได้ การจัดเก็บเงินกองทุน และผลการใช้จ่าย ตลอดจนประสานงานกับหน่วยงานที่เกี่ยวข้องในการติดตาม ตรวจสอบ และประเมินผลการใช้จ่ายเงินกองทุน เพื่อนำเสนอต่อคณะผู้บริหารของ สผจ. และ กผจ.

๖) บริหารงบประมาณ ตรวจสอบการใช้งบประมาณ และกำกับดูแลงบประมาณในส่วนของงบกองทุนการแพทย์ฉุกเฉิน ตามการอนุมัติเงินประจำงวดของสำนักงบประมาณ

๗) บริหารการรับ-จ่ายเงินกองทุนการแพทย์ฉุกเฉิน จัดทำหลักฐานการรับเงินและตรวจสอบหลักฐานการจ่ายเงิน จัดทำรายงานการรับ-จ่ายเงินประจำวัน

๘) จัดทำรายงานการหักภาษี ณ ที่จ่ายของงบกองทุนการแพทย์ฉุกเฉิน

๙) พัฒนาระบบการเงินการคลังและงบประมาณในส่วนของงบกองทุนการแพทย์ฉุกเฉิน

๑๐) ปฏิบัติงานอื่นที่เกี่ยวข้องหรือตามที่ได้รับมอบหมาย

#### ๖.๒ ศูนย์นเรนทร

๑) ดำเนินการตามแนวทางการปฏิบัติในการคุ้มครองสิทธิผู้ป่วยฉุกเฉินวิกฤต ตามนโยบายเจ็บป่วยฉุกเฉินวิกฤต มีสิทธิทุกที่ (UCEP)

๒) ประสานการจ่ายเงินของกองทุนสุขภาพต่าง ๆ ในการดำเนินการตามนโยบายเจ็บป่วยฉุกเฉินวิกฤต มีสิทธิทุกที่

๓) รับเรื่อง และประสานการคัดแยกผู้ป่วยฉุกเฉินวิกฤต รวมทั้งแก้ไขปัญหาที่เกี่ยวข้องในการให้บริการเจ็บป่วยฉุกเฉินวิกฤตมีสิทธิทุกที่

๔) รับเรื่องร้องเรียน และส่งต่อข้อร้องเรียนไปยังหน่วยงานที่เกี่ยวข้อง รวมทั้งติดตามผลและแจ้งให้ผู้ร้องเรียนทราบความก้าวหน้าในการดำเนินการเป็นระยะๆ ตามแนวทางที่กำหนด

๕) ดำเนินการรับแจ้งเหตุ และเป็นศูนย์สื่อสารส่งการเฉพาะกิจ ในกรณีศูนย์สื่อสารส่งการในพื้นที่เกิดปัญหาขัดข้องหรือมีการเคลื่อนย้ายผู้ป่วยในสถานการณ์พิเศษที่ยังไม่มีผู้รับผิดชอบที่ชัดเจน เช่น การเคลื่อนย้ายผู้ป่วยทางอากาศ เป็นต้น

๖) เฝ้าระวังสถานการณ์ด้านการแพทย์ฉุกเฉินระดับชาติ

๗) ปฏิบัติงานอื่นที่เกี่ยวข้องหรือตามที่ได้รับมอบหมาย

#### ๖.๓ งานสนับสนุนปฏิบัติการฉุกเฉินด้านสาธารณสุข

๑) พัฒนาระบบประสานงานเพื่อสนับสนุนปฏิบัติการระบบการแพทย์ฉุกเฉินกับหน่วยงานที่เกี่ยวข้องทั้งในประเทศและต่างประเทศในช่วงที่มีสาธารณภัย

๒) ประสานและให้ความร่วมมือกับหน่วยงานต่าง ๆ ในการปฏิบัติการฉุกเฉินด้านสาธารณสุข

๓) ดำเนินการในการเตรียมความพร้อม และติดตามการปฏิบัติการฉุกเฉินในกรณีเกิดสาธารณภัย

๔) ปฏิบัติงานอื่นที่เกี่ยวข้องหรือตามที่ได้รับมอบหมาย

#### ๖.๔ งานบริหารทั่วไป

๑) รับผิดชอบเกี่ยวกับงานธุรการ งานสารบรรณ งานบุคคล งานพัสดุ งานการเงิน และงานงบประมาณของสำนัก

๒) ปฏิบัติงานอื่นที่เกี่ยวข้องหรือตามที่ได้รับมอบหมาย

S.O. 

## อำนาจหน้าที่และขอบเขตความรับผิดชอบของกลุ่ม

### ๑. กลุ่มตรวจสอบภายใน

- ๑) วางแผนการตรวจสอบ และเสนอแผนการตรวจสอบประจำปีต่อเลขาธิการ สผด. และ กพฉ.
- ๒) ตรวจสอบเกี่ยวกับการเงิน การบัญชี การพัสดุ และการดำเนินงานของ สผด.
- ๓) ตรวจสอบประสิทธิภาพ ประสิทธิผล และความคุ้มค่าของการดำเนินงานตามแผนงานหรือโครงการ
- ๔) สอบทานและประเมินผลความเหมาะสมและความเพียงพอของระบบการควบคุมภายใน
- ๕) จัดทำรายงานผลการตรวจสอบ พร้อมข้อเสนอแนะในการปรับปรุงเสนอต่อ กพฉ.
- ๖) ติดตามผลการตรวจสอบ เสนอแนะและให้คำปรึกษาแก่ผู้ปฏิบัติงานเพื่อให้การปรับปรุงแก้ไขของสถาบันฯ เป็นไปตามข้อเสนอแนะในรายงานผลการตรวจสอบ
- ๗) ประสานงานกับหน่วยงานต่าง ๆ ที่เกี่ยวข้องและคณะอนุกรรมการตรวจสอบและประเมินผลเพื่อให้การปฏิบัติงานตรวจสอบภายในของ สผด. บรรลุเป้าหมายและเป็นไปอย่างมีประสิทธิภาพ
- ๘) ปฏิบัติงานอื่นที่เกี่ยวข้องกับการตรวจสอบภายในหรือตามที่ได้รับมอบหมายจาก กพฉ.

### ๒. กลุ่มกฎหมายการแพทย์ฉุกเฉิน

- ๑) ดำเนินการยกร่าง พัฒนา ปรับปรุงกฎหมาย ข้อบังคับ ระเบียบ ประกาศ คำสั่ง คู่มือที่เกี่ยวข้องกับกฎหมาย รวมทั้งตอบข้อหารือ ให้คำปรึกษา คำแนะนำ และช่วยเหลือเกี่ยวกับการร่างกฎหมาย การตีความกฎหมาย
- ๒) ดำเนินงานเกี่ยวกับเรื่องร้องเรียน การสอบสวน และการปรับทางปกครอง ตามพระราชบัญญัติการแพทย์ฉุกเฉิน พ.ศ. ๒๕๕๑
- ๓) ดำเนินการทางวินัย อุทธรณ์ ร้องทุกข์ และความรับผิดทางละเมิดของบุคลากรภายในสถาบัน
- ๔) ดำเนินการทางคดี และการบังคับคดีตามกฎหมาย
- ๕) ดำเนินการงานนิติกรรมสัญญา ข้อตกลง บันทึกความร่วมมือของสถาบัน รวมทั้งให้คำปรึกษาตอบข้อหารือที่เกี่ยวข้องกับข้อกฎหมายและปัญหาที่เกี่ยวข้องกับงานนิติกรรมสัญญา ข้อตกลง บันทึกความร่วมมือของ สผด. ยกเว้นงานด้านการจัดซื้อจัดจ้างตามกฎหมายว่าด้วยการจัดซื้อจัดจ้างและการบริหารพัสดุภาครัฐ
- ๖) สนับสนุนคณะอนุกรรมการกฎหมายการแพทย์ฉุกเฉิน
- ๗) ดำเนินการจัดประชุมเลือกกรรมการการแพทย์ฉุกเฉิน ตามมาตรา ๕ (๕) (๖) และ (๗)
- ๘) ดำเนินการเพื่อให้มีการคัดเลือกเลขาธิการสถาบันการแพทย์ฉุกเฉินแห่งชาติ
- ๙) ปฏิบัติงานอื่นที่เกี่ยวข้องหรือตามที่ได้รับมอบหมาย

50. 

### ๓. กลุ่มสื่อสารองค์การ

- ๑) จัดทำแผนและกลยุทธ์การสื่อสารและประชาสัมพันธ์เชิงรุก เพื่อสร้างการรับรู้เกี่ยวกับการแพทย์ฉุกเฉิน
- ๒) เผยแพร่ความรู้ด้านการแพทย์ฉุกเฉินสู่ประชาชนและหน่วยงานต่าง ๆ
- ๓) ประสานและสร้างเครือข่ายสื่อมวลชน เพื่อกระจายความรู้พื้นฐานเกี่ยวกับการบริการการแพทย์ฉุกเฉินในการดูแลตนเองและผู้อื่น และเพื่อให้ประชาชนตระหนักถึงสิทธิและหน้าที่ในด้านการแพทย์ฉุกเฉิน และตระหนักถึงภาวะเจ็บป่วยฉุกเฉิน
  - ๔) เผยแพร่ผลงานและความรู้เพื่อส่งเสริมภาพลักษณ์และอัตลักษณ์ของ สพฉ.
  - ๕) ฝ้าติดตามและตอบโต้สถานการณ์ข่าวเกี่ยวกับการแพทย์ฉุกเฉิน
  - ๖) ให้คำแนะนำเกี่ยวกับกลยุทธ์การใช้สื่อทุกรูปแบบแก่หน่วยงานภายใน สพฉ.
  - ๗) ปฏิบัติงานอื่นที่เกี่ยวข้องหรือตามที่ได้รับมอบหมาย

### ๔. กลุ่มดิจิทัล

- ๑) จัดทำแผนแม่บทและแผนปฏิบัติการด้านระบบสารสนเทศการแพทย์ฉุกเฉิน ระบบสื่อสารและเทคโนโลยีสารสนเทศ รวมทั้งการติดตามและประเมินผลการปฏิบัติงานตามแผน
- ๒) พัฒนาระบบสื่อสารและเทคโนโลยีสารสนเทศ เพื่อประโยชน์ต่อการปฏิบัติการการแพทย์ฉุกเฉิน
- ๓) ดำเนินการเกี่ยวกับการพัฒนา ติดตั้ง บริหาร และบำรุงรักษาระบบสารสนเทศ ระบบสื่อสารและเทคโนโลยีสารสนเทศตลอดจนเครือข่ายสารสนเทศในระบบการแพทย์ฉุกเฉิน
  - ๔) ส่งเสริมและแก้ไขปัญหาให้แก่ผู้ใช้ระบบสารสนเทศ ระบบสื่อสารและเทคโนโลยีสารสนเทศเพื่อให้สามารถใช้ระบบสารสนเทศได้อย่างมีประสิทธิภาพและให้มีผู้มีส่วนเกี่ยวข้องได้นำระบบสารสนเทศด้านการแพทย์ฉุกเฉินไปใช้ประโยชน์
  - ๕) บริหารจัดการฐานข้อมูลการแพทย์ฉุกเฉินและฐานข้อมูลอื่นที่เกี่ยวข้อง เพื่อช่วยให้การดำเนินงานการแพทย์ฉุกเฉินมีข้อมูลที่ถูกต้อง ทันเวลา มีความเป็นปัจจุบัน และรวดเร็ว
  - ๖) จัดทำมาตรการความปลอดภัยของระบบสื่อสารและเทคโนโลยีสารสนเทศตามมาตรฐานสากล และจัดทำคู่มือความปลอดภัยให้ทันสมัยและปฏิบัติได้เสมอ
  - ๗) จัดให้มีการประกันคุณภาพระบบสารสนเทศที่พัฒนาขึ้น (Software Quality Assurance)
  - ๘) บริการข้อมูลข่าวสารด้านการแพทย์ฉุกเฉินแก่ประชาชนหรือหน่วยงานที่ร้องขอตามกฎหมายว่าด้วยข้อมูลข่าวสารของราชการ
  - ๙) ปฏิบัติงานอื่นที่เกี่ยวข้องหรือตามที่ได้รับมอบหมาย

### ๕. กลุ่มพัฒนาองค์การ

- ๑) จัดทำแผนกลยุทธ์ แผนปฏิบัติการ การพัฒนาองค์การ การบริหารความเสี่ยง การควบคุมภายใน คุณธรรมและความโปร่งใสขององค์การ
- ๒) ศึกษาแนวคิด หลักการเกี่ยวกับการพัฒนาองค์การ เพื่อนำมาประยุกต์ใช้ในการพัฒนาองค์การของ สพฉ. ให้มีประสิทธิภาพสอดคล้องกับบริบทและทิศทางการดำเนินงาน อาทิ การบริหารการเปลี่ยนแปลง การบริหารความเสี่ยง การพัฒนาคุณภาพการปฏิบัติงานในองค์การ และการควบคุมภายในให้ได้มาตรฐานสากล

๓) ศึกษาเพื่อเสนอแนะการปรับปรุงและพัฒนาโครงสร้างองค์การและกระบวนการทำงานของ สพฉ. ให้เหมาะสมและตอบสนองต่อการเปลี่ยนแปลงทางด้านการแพทย์ฉุกเฉินอย่างทันที่ทั้งที่ ศึกษาและออกแบบระบบ และวิธีการพัฒนาบุคลากร รวมทั้งส่งเสริมและพัฒนาบุคลากรให้มีสุขภาพ ความรู้ ทักษะ และพฤติกรรมตามที่ คาดหวัง ความปลอดภัย อาชีวอนามัยและสิ่งแวดล้อมในการทำงาน

๔) สื่อสารและผลักดันให้เกิดการพัฒนาองค์การ และการเปลี่ยนแปลงในทุกระดับ

๕) สร้างความรู้ความเข้าใจในการนำเครื่องมือการพัฒนาองค์การมาใช้ใน สพฉ.

๖) ปฏิบัติงานอื่นที่เกี่ยวข้องหรือตามที่ได้รับมอบหมาย

S.O. 